

Flexibele, 2-componenten afdichtingslaag

# PCI Barraseal® Turbo

voor kelderbuitenmuren, fundamente  
en betonconstructies

# PCI®

Voor bouwprofessionals



## Toepassingsgebied


- Voor binnen, buiten, wand en vloer.
- Voor het scheuroverbruggend afdichten van constructies onder en boven het maaiveld, nieuwbouw en renovatie, tegen bodemvocht, opstijgend en drukkend water.
- Voor keldermuren, vloeren, funderingen, balkons en terrassen.
- Voor het repareren van bestaande bouwafdichtingen.
- Voor het afdichten van watertanks tot 10 m waterdiepte.
- Als horizontale afdichting onder wanden bij capillair opstijgend water.
- Flexibele afdichting van sokkels en pleisterlagen.
- Voor het verlijmen van beschermings-, drainage en isolatieplaten.
- Als oppervlakte- en chloridebescherming volgens EN 1504-2 (tabel 5) voor gewapend beton.

## Producteigenschappen

- 2-componenten en zeer flexibele afdichting voor keldermuren, funderingen en betonnen bouwdelen tegen bodemvocht, opstijgend en drukkend water.
- Ondoorlaatbaar voor radon, voor een goede bescherming van de gezondheid.
- Universeel in gebruik: als hechtbrug, oppervlakte-, sokkel- en horizontale afdichting, voor het fixeren van drainage- en isolatieplaten en als oppervlaktebescherming van beton.
- Eenvoudig te verwerken: rollen, smeren of spachtelen.
- Snel afbindend: geschikt voor verwerking onder tijdsdruk.
- Goede hechting op minerale en bitumenhoudende ondergronden.
- Diffusieopen, vorst-, U.V.- en weersbestendig.
- Groot percentage van de natte laagdikte blijft over als droge laagdikte, nl. ca. 90%.
- Afwerking met pleister of schilderen is mogelijk.
- Dicht en bestand tegen vorst en dooizout: beschermt tegen chlorides uit schadelijk zout.



Afdichting van de overgang van een laag raam naar de sokkel met PCI Barraseal Turbo en PCI Pecithene Vliesband

 0921.0767	
<b>PCI Augsburg GmbH</b> Piccardstraße 11 D-86159 Augsburg 15 DE0145/03	
<b>PCI Barraseal Turbo (DE0145/03)</b> EN 1504-2:2004	
Surface protection product/coating EN 1504-2 Principles 1.3/2.2/8.2	
Reaction to fire	Class E/El
Gross out	≤ G12
Permeability to CO <sub>2</sub>	s <sub>D</sub> > 50 m
Water vapour permeability	Class 1
Capillary absorption and permeability to water	w < 0,1 kg/m <sup>2</sup> /0,5
Thermal compatibility	≥ 0,8 N/mm <sup>2</sup> Pass
Crack bridging ability	A2 (-20 °C) A3 (-15 °C) B2 (-20 °C) ≥ 0,8 N/mm <sup>2</sup>
Adhesion strength by pull off test	≥ 0,8 N/mm <sup>2</sup>
Artificial weathering	Pass
Dangerous substances	Comply with 5.3 (EN 1504-2)

A brand of

 **BASF**

We create chemistry

## Verwerking en technische gegevens

### Materiaaltechnische gegevens

	Vloeibare component	Poedercomponent
Materiaalbasis	gemodificeerde acrylaatdispersie	speciale cementhoudende mortel met afdichtende PCI-kunststoffen
Opslag	ten minste 12 maanden droog, vorstvrij en niet langdurig boven +30°C bewaren. Volle paletten niet stapelen.	ten minste 12 maanden
Verpakking	20 kg bestaand uit vloeibare component, kunststofemmer van 10 kg en poedercomponent 2 x 5 kg papieren zak met polyethyleen binnenzak 6 kg emmer bestaand uit 3 kg emmer vloeistofcomponent en 3 kg zak poedercomponent met polyethyleen binnenzak	

### Verwerkingsgegevens

Vereiste **droge laagdikte** bij belasting volgens Duitse DIN 18 533

bijv. afdichting tegen bodemvocht en niet drukkend water op bodemplaten en wanden (kelderbuitenwand)	2,0 mm
bijv. afdichting tegen stuwend water en drukkend water tot 3 m diepte bij maximaal 5 m gronddiepte	2,5 mm
bijv. afdichting tegen binnen drukkend water (waterbekkens zonder keramische afwerking) tot een vulhoogte van 10 meter	

#### Verbruik:

- bij 2,0 mm droge laagdikte (ca. 2,3 mm natte laagdikte):	2,5 kg/m <sup>2</sup>
- bij 2,5 mm droge laagdikte (ca. 3,0 mm natte laagdikte):	3,2 kg/m <sup>2</sup>

#### Opbrengst van 20 kg PCI BARRASEAL Turbo:

- bij 2,0 mm droge laagdikte:	ca. 8 m <sup>2</sup>
- bij 2,5 mm droge laagdikte:	ca. 6,2 m <sup>2</sup>

Verwerkingstemperatuur + 5 °C tot + 25 °C (ondergrond en omgevingstemperatuur)

Mengverhouding 10,0 kg vloeibare component :  
10,0 kg poedercomponent

Dichtheid van de gemengde mortel 1,20 g/cm<sup>3</sup>

Verwerkingstijd\* 45 minuten

#### Afbindtijd\*

- Regenvast na	ca. 4 uur
- Vullen van de bouwput na	ca. 6 uur
- Aanbrengen van isolatieplaten na	ca. 3 uur

Temperatuurbestendigheid - 20°C tot + 80°C

\*Bij + 23°C en 50% relatieve luchtvochtigheid.

## Testrapporten

Beschrijving van prestaties volgens EN 1504 - 2. Testrapporten staan op de website.

## Ondergrondvoorbehandeling

Als ondergrond zijn geschikt: beton volgens EN 206-1, minimaal sterkteklasse C20/25, pleister uit de mortelgroep CSII volgens RN 998-1, volledig gevoegd metselwerk van metselsteen en kalkzandsteen. Holle betonblokken moeten voor het overlagen worden gepleisterd met een pleister die minimaal voldoet aan CSIII volgens EN 998-1. De ondergrond moet vast en zoveel mogelijk vlak zijn. Het oppervlak moet

fijne poriën hebben. De ondergrond moet vrij zijn van grindnesten, gaten en scheuren, stof, water afstotende toevoegingen, ontkistingsolie, verflagen en andere hechtingsverstorende lagen. Gaten en grindnesten in de wand met vezelversterkte betonspachtel PCI NANOCRET FC of reparatiemortel PCI NANOCRET R2 vullen. Randen breken en holle plinten met een radius <<< met reparatie- en modelleermortel PCI POLYFIX PLUS L vullen.

Cementgebonden ondergronden voorbevochtigen. Deze moeten voor het aanbrengen van de afdichtingslaag matvochtig zijn, maar zonder waterfilm. Plasvorming vermijden. Kalkcementpleister, cellenbetonstenen of andere zeer zuigende ondergronden en na het ontkisten glad beton gronderen met PCI GISOGRUND 404 1 : 2 met water verdund. De afdichting aanbrengen als de gronderingslaag is gedroogd.

## Verwerking van PCI Barraseal Turbo

- Voor de verwerking van PCI BARRASEAL TURBO zijn twee afdichtingslagen noodzakelijk, die beide met volledige dekking aangebracht moeten worden.  
**De afdichtingslaag moet op iedere plaats van het oppervlak de minimale laagdikte hebben die past bij de verwachte waterbelasting** (zie tabel).

### 1. Mengen van beide componenten

#### 1a Spachtelen

Mengen (voor het mengen de vloeibare component zo nodig goed doorroeren). De vloeibare component in een geschikt, schoon mengvat gieten en daarna beide verpakkingen van het poedercomponent toevoegen. Alle componenten met een geschikte spindel op een boormachine ca. 3 minuten mengen tot een klontvrije massa is ontstaan. Na een korte rijtijd ca. 1 minuut nogmaals kort mengen. Kleine hoeveelheden, zoals 50% van de hoeveelheid materiaal kunnen worden aangemaakt door slechts één verpakking poedercomponent met de helft van de vloeibare component te mengen. De helft van de vloeibare component is de vulhoogte van 9 cm in de verpakking.

#### 1b Met roller of blokkwast

Om een consistentie te bereiken die met een roller kan worden aangebracht, wordt na het mengen van beide componenten ca. 10% water (gebaseerd op vloeibare component) toegevoegd en nogmaals doorgeroerd tot een homogene massa is ontstaan.

### 2 Ondergrondvoorbehandeling

De voorbehandelde cementhoudende ondergrond voorbevochtigen. Bij het aanbrengen van de waterdichte laag PCI BARRASEAL TURBO moet de ondergrond nog matvochtig zijn. Er mogen geen plassen aanwezig zijn.

### 3 Verwerking

De eerste laag met een kwast of roller geheel dekkend in een gesloten laag aanbrengen. Hoeken en gebroken randen zorgvuldig bedekken.

- 3a Voor het sluiten van voegen, voor aansluitingen, binnenhoeken, overgangen en doorvoeren onder het maaiveld het kimband PCI PECITAPE 250 in de eerste laag van de afdichting integreren. Boven het maaiveld kunnen kimband PCI PECITAPE OBJEKT of PCI PECITAPE 120 en voorgevormde hoekbanden of manchetten worden gebruikt. Dichtband en manchetten in de eerste laag PCI BARRASEAL TURBO

inwerken en met een tweede laag bedekken.

- 3b Tweede en eventueel derde laag met een totale laagdikte van maximaal 5 mm door middel van spachtelen met een spaan aanbrengen. De benodigde laagdikte is afhankelijk van de verwachte waterbelasting (zie verwerkingsgegevens).

### 4 Verlijmen van drainage- en isolatieplaten

Na voldoende droging van de afdichtingslaag kunnen de isolatieplaten verlijmd worden.

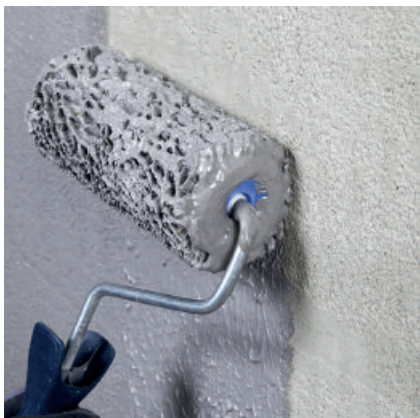
### 5 Als hechtbrug voor minerale pleister

Als hechtbrug wordt een schraaplaag PCI BARRASEAL TURBO op de bestaande (bitumen)ondergrond aangebracht. Op de uitgeharde schraaplaag wordt een laag PCI BARRASEAL TURBO opgekamd, in deze laag wordt nat-in-nat PCI SANIMENT HA volmakkig aangebracht. Dit voorbereide oppervlak is na droging geschikt als ondergrond voor minerale pleisters.

### 6 Bescherming van de afdichtingslaag

De bouwput kan na voldoende uitharding van de afdichtingslaag worden gevuld. De afdichting door geschikte maatregelen volgens Duitse DIN 18 533 beschermen.

## Verwerking van PCI Barraseal® Turbo



Aanbrengen van een contactlaag met een roller.



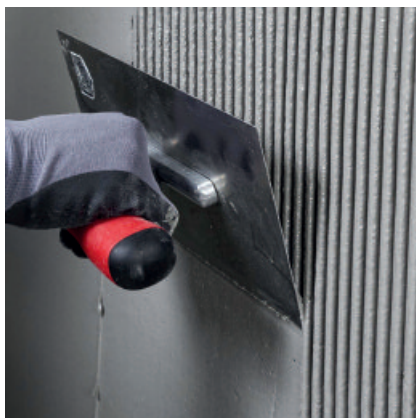
Aanbrengen van een contactlaag met borstel of kwast.



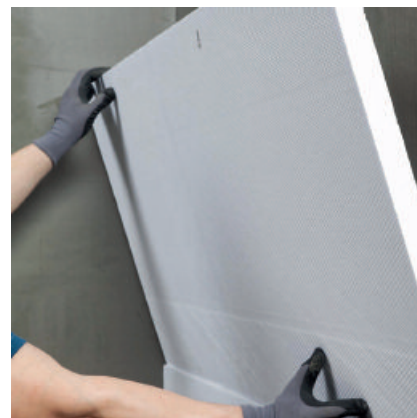
Een contactlaag kan ook als schraaplaag aangebracht worden.



PCI Barraseal Turbo moet in minimaal 2 lagen worden aangebracht. Ter controle van de laagdikte kan het materiaal opgekamd en daarna glad gemaakt worden.

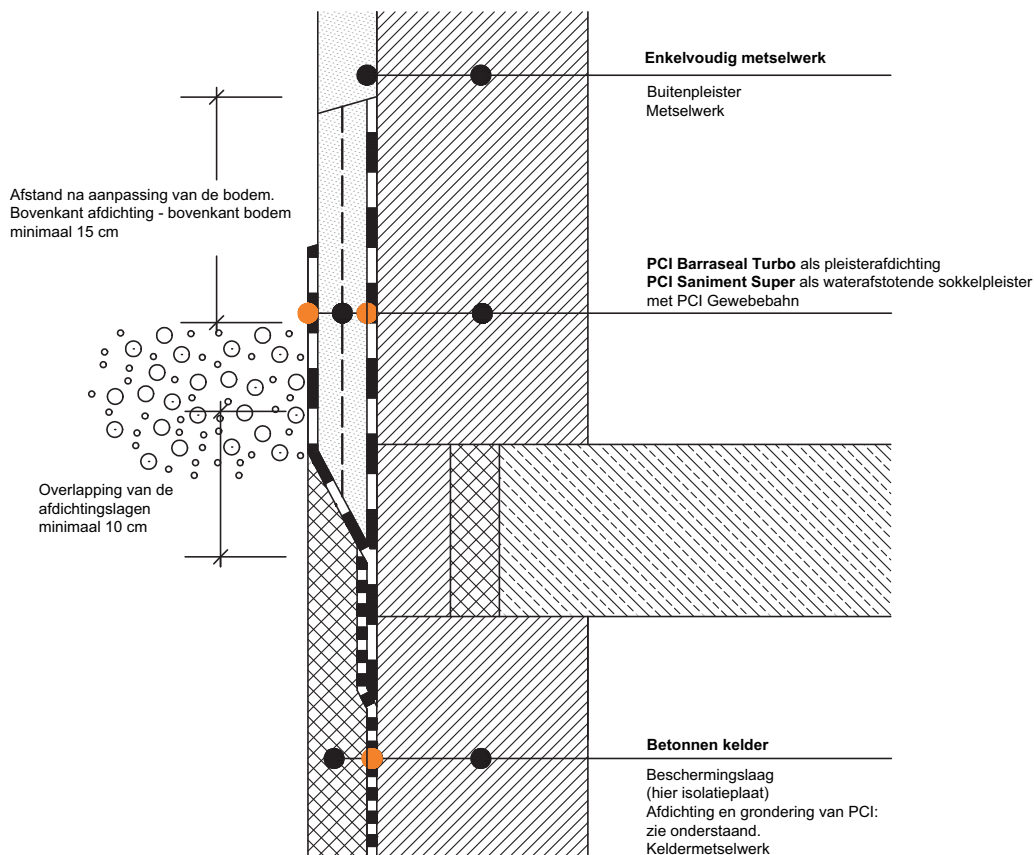


Het glad maken van de laatst aangebrachte laag zorgt voor een fijne structuur in de bovenlaag.



Met PCI Barraseal Turbo kunnen op de uitgeharde ondergrond drainage- en isolatieplaten worden verlijmd.

# Sokkel: enkelvoudig metselwerk tegen betonnen kelder muur



De keuze van de grondering is afhankelijk van het afdichtingsmateriaal, de ondergrond en de temperatuur

#### Bodemvocht, niet stuwend water

- PCI Pecithene®
- PCI Pecimor® 1K, in twee lagen met een totale droge laagdikte van  $\geq 3$ mm
- PCI Pecimor® 2K, in twee lagen met een totale droge laagdikte van  $\geq 3$ mm
- Barraseal® Turbo 2 mm droge laagdikte

#### Soms stuwend water en drukkend water tot 3 m

- PCI Pecimor® 2K, in twee lagen met versterking PCI Gewebefbahn, totale droge laagdikte  $\geq 4$ mm
- Barraseal® Turbo 2,5 mm droge laagdikte

#### Grondering PCI Pecimor® F, 1:5 met water verdund

- Afdichting met PCI Pecimor® 1K/2K
- Ondergrond metselwerk of pleisterlaag

#### Grondering PCI Pecimor® F, 1:1 met water verdund

- Afdichting met PCI Pecithene®
- Ondergrondtemperatuur van  $+10^{\circ}\text{C}$  tot  $+30^{\circ}\text{C}$

#### Grondering met PCI Pecithene®-Wintergrundering

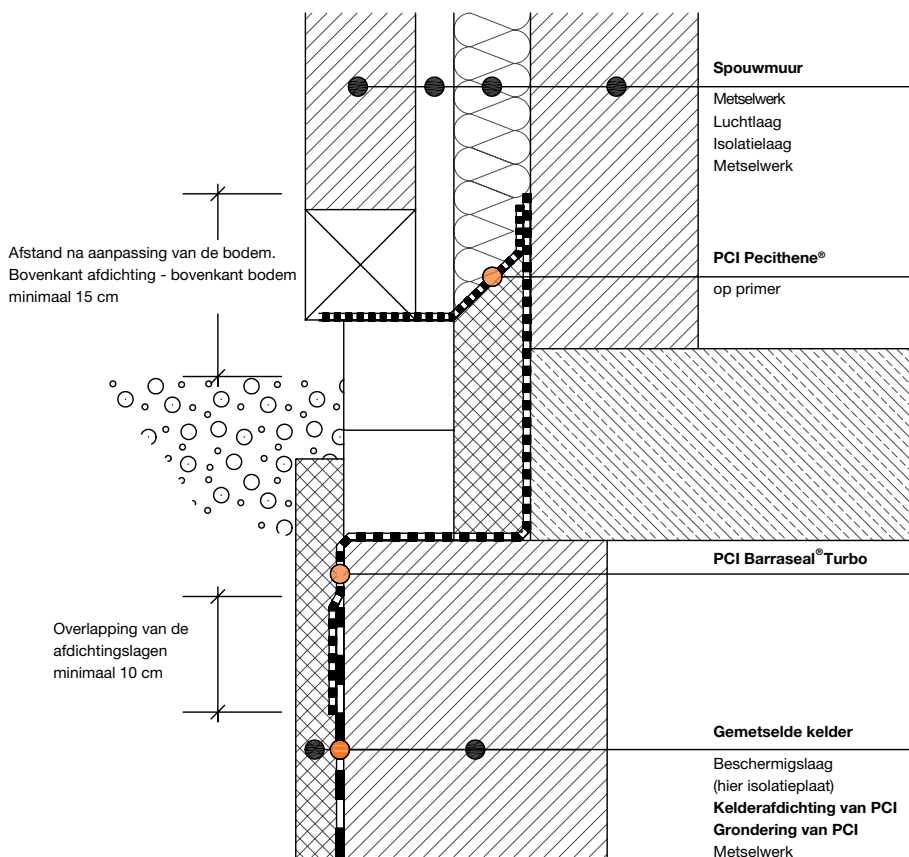
- Afdichting met PCI Pecithene®
- Ondergrondtemperatuur van  $-5^{\circ}\text{C}$  tot  $+10^{\circ}\text{C}$

#### Geen grondering

- Afdichting met Barraseal® Turbo

Bauwerksabdichtung nach DIN 18195

# Sokkel: spouwmuur tegen keldermetselwerk



De keuze van de grondering is afhankelijk van het afdichtingsmateriaal, de ondergrond en de temperatuur

#### Bodemvocht, niet stuwend water

- PCI Pecithene®
- PCI Pecimor® 1K, in twee lagen met een totale droge laagdikte van  $\geq 3$ mm
- PCI Pecimor® 2K, in twee lagen met een totale droge laagdikte van  $\geq 3$ mm
- Barraseal® Turbo 2 mm droge laagdikte

#### Soms stuwend water en drukkend water tot 3 m

- PCI Pecimor® 2K, in twee lagen met versterking PCI Gewebbahn, totale droge laagdikte  $\geq 4$ mm
- Barraseal® Turbo 2,5 mm droge laagdikte

#### Grondering PCI Pecimor® F, 1:5 met water verdund

- Afdichting met PCI Pecimor® 1K/2K
- Ondergrond metselwerk of pleisterlaag

#### Grondering PCI Pecimor® F, 1:1 met water verdund

- Afdichting met PCI Pecithene®
- Ondergrondtemperatuur van  $+10^{\circ}\text{C}$  tot  $+30^{\circ}\text{C}$

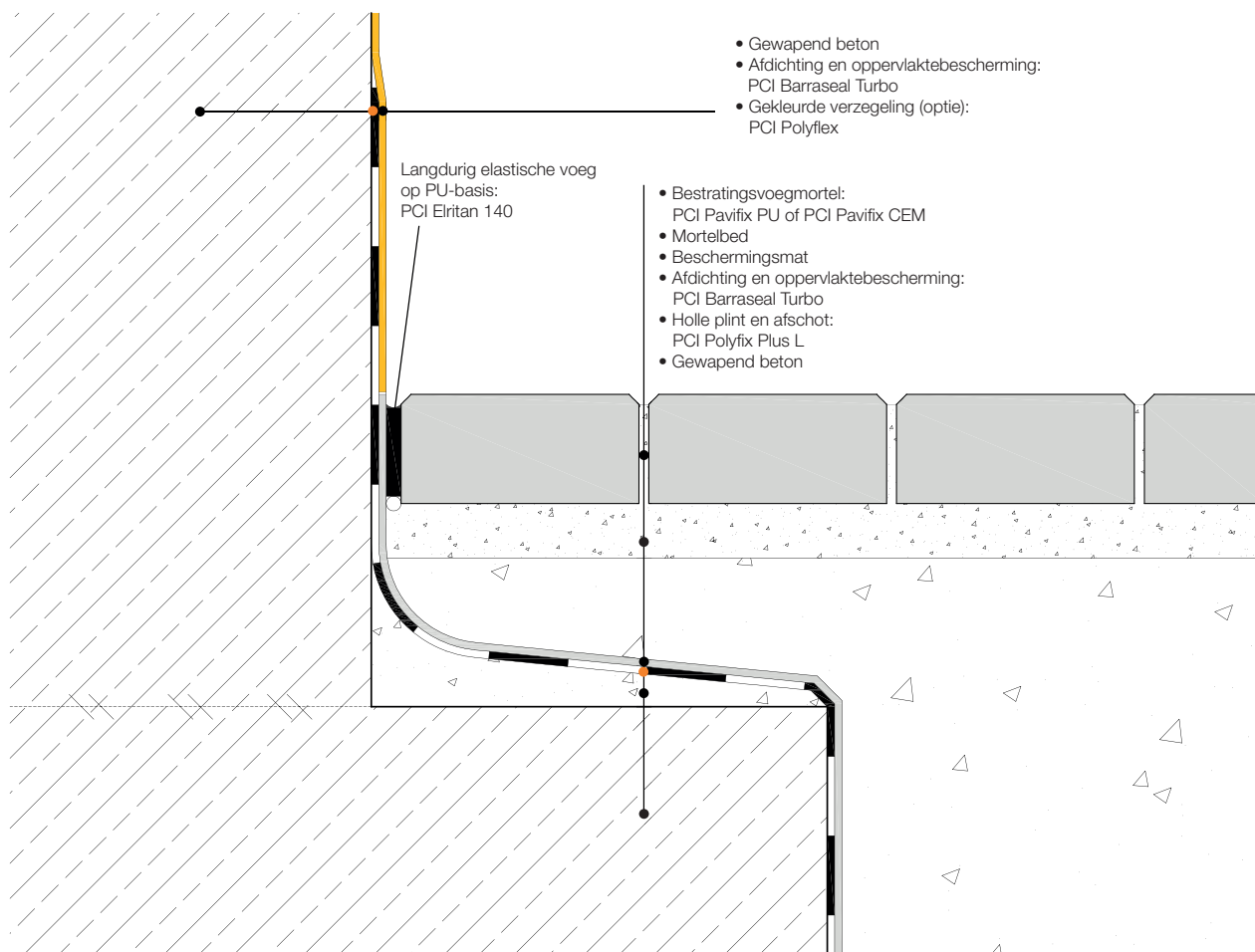
#### Grondering met PCI Pecithene®-Wintergrundering

- Afdichting met PCI Pecithene®
- Ondergrondtemperatuur van  $-5^{\circ}\text{C}$  tot  $+10^{\circ}\text{C}$

#### Geen grondering

- Afdichting met Barraseal® Turbo

## Sokkel: Oppervlakte- en chloridebescherming en waterafdichting op gewapend beton



### Let op

- Volle paletten niet stapelen!
- PCI BARRASEAL TURBO altijd op de naar het water gerichte kant van het bouwdeel aanbrengen.
- PCI BARRASEAL TURBO niet verwerken indien de omgevings-temperatuur en de temperatuur van de ondergrond onder + 5°C of boven + 25°C is. Grote warmte en tocht dienen te worden vermeden.
- Slechts zoveel PCI BARRASEAL TURBO aanmaken als binnen de verwerkingstijd van ca. 45 minuten kan worden verwerkt.
- Reeds afbindende PCI BARRASEAL TURBO mag niet met water worden vermengd. Het vloeibare component mag niet meer met verse poeder worden gemengd.
- Geen ander materiaal aan PCI BARRASEAL TURBO toevoegen.
- Oneffen ondergronden voor het afdichten uitvlakken:  
<5 mm: PCI BARRASEAL TURBO  
>5 mm: PCI NANOCRET R2 / PCI NANOCRET FC
- Aansluit- en hoekprofielen van metaal moeten mechanisch aan de ondergrond worden vastgemaakt en vervolgens met PCI BARRASEAL TURBO worden afgedicht. Vermijd dat loslaten van de laag PCI BARRASEAL TURBO van het metaal profiel optreedt door verschillende uitzetting bij warmte.
- Bij overgangen op zink of zinktitaan moet voor het aanbrengen van PCI BARRASEAL TURBO op de volgende manier worden voorbereid: De metalen ondergrond tweemaal met PCI ELASTOPRIMER 220 gronderen, de tweede verse laag met kwartzand 0,1 - 0,4 instrooien. De grondering laten drogen.
- Bouwputten niet met puin, afval of steenslag vullen. PCI BARRASEAL TURBO mag niet beschadigd worden (bescherming door voorzetplaten zoals drainageplaten). De bouwput pas vullen als PCI BARRASEAL TURBO voldoende is uitgehard.

## Let op

- Gereedschap direct na gebruik met water schoonmaken. In uitgeharde toestand is alleen mechanisch reinigen nog mogelijk.
- Bij het afdichten voordat tegels worden aangebracht, adviseren wij PCI SECCORAL 2K RAPID als waterdichtingslaag te gebruiken.
- Opslag: droog, vorstvrij, niet langdurig boven + 30°C.

## Instructies voor veilig gebruik

### Poedercomponent

Bevat cement. Veroorzaakt ernstig oogletsel. Veroorzaakt huidirritaties.

Uit de buurt van kinderen bewaren.

Draag veiligheidshandschoenen

(bijv. nitril) en een veiligheidsbril.

Bij contact met de ogen: enige minuten

goed met water spoelen, eventuele

contactlenzen voorzichtig verwijderen

en verder spoelen.

Direct een arts consulteren.

Bij contact met de huid: met veel water

en zeep wassen en aansluitend met

verzorgende huidcreme (pH ca. 5,5)

insmeren.

Bij huidirritatie een arts raadplegen.

Het product is niet brandbaar, daarom hoeven er geen bijzondere brandbeschermende maatregelen genomen te worden.

Giscode ZP 1.

### Vloeibare component

Behandeld materiaal volgens

EU nr. 528/2012.

Bevalt biocide (conserveringsmiddel):

1,2-benzisothiazol-3(2H)-on, 2-methyl-

2H-isothiazol-3-on, mengsel uit

5-chloor-2-methyl-2H-isothiazol-3-on

en 2-methyl-2H-isothiazol-3on (3:1)

Kan allergische reacties veroorzaken.

Mag niet in handen van kinderen

komen.

Draag veiligheidshandschoenen.

Bij spatgevaar de ogen beschermen.

Als het product in de ogen komt,

grondig met water spoelen.

Als de oogirritatie niet binnen enkele

minuten stopt, een oogarts consulteren.

Als een arts wordt geconsulteerd, toon

dan de verpakking of het verpakkings-

etiket.

Voor informatie over milieu en

productveiligheid: Tel. +31 26 371-717.

Bij noodgevallen kunt u het

internationale alarmnummer van

BASF in Ludwigshafen 24 uur per dag

bereiken: +49 180 2273-112.

Giscode: ZP1.

*Voor verdere informatie raadpleeg het veiligheidsblad.*



**BASF Nederland B.V.**  
**Construction Chemicals**  
Karolusstraat 2, 4903 RJ  
Postbus 132, 4900 AC  
Oosterhout (N.Br.)

T (NL) +31 88 47 666 47  
T (DU) +31 88 47 666 00  
F (NL) +31 162 42 96 94  
F (DU) +31 88 47 666 99



De werkomstandigheden in de bouw en de toepassingsmogelijkheden van onze producten kunnen ver uiteenlopen. In de productinformatie kunnen wij slechts algemene verwerkingsrichtlijnen geven. Deze komen overeen met onze huidige stand van kennis. De verwerker is verplicht de geschiktheid en toepassingsmogelijkheid voor het gewenste doel te controleren. Voor toepassingen die niet in de productinformatie staan onder het onderdeel "Toepassingsgebied" dient de verwerker een technisch advies bij PCI Augsburg (hierna te noemen "PCI") c.q. BASF Nederland B.V. (hierna te noemen "BASF") te vragen. Als de verwerker het product gebruikt voor een toepassing die niet in de productinformatie wordt vermeld en hij ook geen technisch advies bij PCI c.q. BASF vraagt, is hij verantwoordelijk voor eventuele daaruit voortvloeiende

PCI-Afbouw@basf.com

schade. Alle in dit document opgenomen beschrijvingen, tekeningen, foto's, cijfers, verhoudingen, gewichten e.d. kunnen veranderen zonder dat dit vooraf wordt aangekondigd en geven niet de contractueel vastgestelde kwaliteit van het product weer. De ontvanger van onze producten is verantwoordelijk voor het naleven van eigendomsrechten en bestaande wet- en regelgeving. De vermelding van handelsnamen van andere bedrijven is geen aanbeveling en sluit het gebruik van gelijksoortige producten niet uit. Onze informatie beschrijft slechts de aard en toepassing van onze producten en diensten en omvat geen garantie. Wij zijn voor onvolledige of onjuiste gegevens in ons informatiemateriaal alleen bij grove nalatigheid (opzet of grove schuld) verantwoordelijk; eventuele aanspraken uit de productaansprakelijkheidswet blijven van toepassing.

www.PCI-Afbouw.nl