

Bitumen bescherm laag

PCI Pecimor® 2K

voor kelderbuitenmuren en funderingen

PCI®

Voor bouwprofessionals



Met testcertificaten

Toepassingsgebied


- Voor binnen en buiten, wand en vloer.
- Voor handmatige verwerking of machinaal verspuiten.
- Voor het afdichten van bouwwerken en constructies tegen bouwvocht en niet-drukkend water op wanden of vloerplaten volgens Duitse DIN 18 195-4.
- Voor het afdichten van tegen niet drukkend water in natte ruimtes met matige waterbelasting en tegen kwelwater volgens Duitse DIN 19 195-5 en -6.
- Voor het afdichten tegen drukkend water.
- Als afdichting volgens DIN 18533 in de rubrieken W1-E, W2-E, W3-E en W4-E.
- Voor de bescherming van bouwdelen tegen betonaantastend water, volgens Duitse DIN 4030-1.
- Voor het verlijmen van hardschuimplaten (perimeterisolatie).
- Geschikt voor baanvormige afdichting van werkvoegen (max. 0,25 mm) van betonnen bouwdelen tegen bodemvocht en niet-drukkend water, niet continu water door osmose en drukkend water tot 3 m onderdompeldiepte. Ook geschikt voor waterwisselzones.

Producteigenschappen

- Voldoet aan EN 15814 en getest volgens de testprincipes voor bouwwerkafichting alsook voor overgangen tussen betonnen bouwdelen met een hoge waterindringingsweerstand en als voegafichting voor betonnen bouwdelen met hoge waterindringingsweerstand.
- Twee componenten, snel regenvast door snelle uitharding.
- Radonondoorlaatbaar, dus gezond leefklimaat.
- Polystyrol gevuld, smeilig – gemakkelijk te verwerken.
- Goede hechting op droge en licht vochtige ondergronden.
- Goede aansluiting met waterdicht beton.
- Waterdicht.
- Scheuroverbruggend, dus duurzaam.



Afdichting van kelderbuitenmuur van beton met PCI Pecimor 2K.

	
0432,0767	
PCI Augsburg GmbH Piccardstraße 11 D-86159 Augsburg	
13 DE063/03	
PCI Pecimor 2K (DE063/03) EN 15814:2011+A2:2014	
Polymer modified bituminous thick coatings used for the waterproofing of buildings EN 15814 CB2-W2A-C2A	
Reaction to fire	Class E/EI
Watertightness	W2A
Crack-bridging ability	CB2
Water resistance	Pass
Flexibility at low temperature	Pass
Dimensional stability at high temperatures	Pass
Resistance to compression	C2A
Durability	Pass



A brand of

 **BASF**

We create chemistry

Producteigenschappen

- Lange levensduur, duurzame bescherming zelfs na vele jaren.
- Oplosmiddelvrij, geen belasting voor het milieu en de verwerker door oplosmiddeldampen. Geen brand- of ontploffingsgevaar. Geen gezondheidsschadelijke dampen.

Verwerking en technische gegevens

Materiaaltechnische gegevens

Materiaalbasis	
- Vloeistofcomponent	- Polymeer – bitumen – emulsie met polystyroldeeltjes vulling
- Poedercomponent	- Droog mengsel op cementbasis
Componenten	2 componenten
Consistentie	Pasteus
Verpakking	30 liter set, emmer Art.-Nr./EAN-Code 62777
Opslag	Minimaal 9 maanden; droog, vorstvrij, niet langdurig boven + 30 °C bewaren.
	Volle pallets kunnen niet worden gestapeld.

Verwerkingstechnische gegevens

Verbruik	ca. 1,0 l/m ² en mm natte laagdikte. De opgegeven laagdiktes mogen met niet meer dan 50 % worden overschreden.			
Situatie	Natte laagdikte	Droge laagdikte	Verbruik	30 l voldoende voor
- DIN 18 195-4 Afdichting tegen bodemvocht en niet-drukkend grondwater/vocht op vloerplaten en wanden	ca. 4 mm	≥ 3 mm	ca. 4 l/m ²	ca. 7,5 m ²
- DIN 18 195-5 Afdichting van deklagen (plafond) tegen niet-drukkend water en in matige belaste natte ruimtes	ca. 4 mm	≥ 3 mm	ca. 4 l/m ²	ca. 7,5 m ²
- DIN 18 195-6 Afdichting tegen opstuwend grondwater (inleg van wapeningsgaas noodzakelijk)	ca. 5 mm	≥ 4 mm	ca. 5 l/m ²	ca. 6 m ²
- Afdichting tegen drukkend water, indoopdiepte ≤ 3 m (inleg van wapeningsgaas noodzakelijk)	ca. 5 mm	≥ 4 mm	ca. 5 l/m ²	ca. 6 m ²
DIN 18533 W1-E (bodemvocht en niet drukkend water)	ca. 4 mm	≥ 3 mm	ca. 4 l/m ²	ca. 7,5 m ²
DIN 18533 WE2.1-E (matige inwerking van drukkend water)	ca. 5 mm	≥ 4 mm	ca. 5 l/m ²	ca. 6 m ²
DIN 18533 W3-E (niet drukkend water op plafond met aarde erop)	ca. 5 mm	≥ 4 mm	ca. 5 l/m ²	ca. 6 m ²
DIN 18533 W4-E (spetters op de wandsokkel en capillair water in en onder wanden in het maaiveld)	ca. 4 mm	≥ 3 mm	ca. 4 l/m ²	ca. 7,5 m ²
-Perimeter isolatie	–	–	ca. 2,5 l/m ²	ca. 12 m ²
Verwerkingstemperatuur (ondergrond / omgeving)	+ 5 tot + 30°C			
Ondergrond	Droog tot matvochtig			
Mengverhouding				
– vloeistof	3 gewichtsdelen			
– poeder	1 gewichtsdelen			
Mengtijd	Minimaal 3 minuten			

Verwerking en technische gegevens

Pomptechniek	Inotec: InoMAT M8; Wagner: PC 3; b&m: BMP 6; PFT: Swing M
Verwerkingstijd*	Ca. 60 tot 90 minuten
Uithardingstijd* bij 5 mm natte laagdikte	
- regenvast na	Ca. 4 uur
- doordroogtijd	Ca. 2 dagen
- waterbelastbaar na	Ca. 2 dagen
Temperatuurbestendigheid (na uitharding)	- 20 °C tot + 80 °C

* Bij + 23 °C en 50 % relatieve luchtvochtigheid. Hogere temperaturen verkorten, lagere temperaturen verlengen de opgegeven tijden. Hogere luchtvochtigheid verlengt de aangegeven tijden.

Ondergrondvoorbereiding

Bij uitvoering van werkzaamheden met PCI PECIMOR 2K is DIN 18 195 van toepassing. Als ondergrond is geschikt, beton met een minimale sterkteklasse C15, mortels uit de mortelgroep CSII, CSIII volgens DIN 1053, metselwerk uit metselsteen, kalkzandsteen, lichtbeton, cellenbeton. De ondergrond moet dicht, vlak en in het oppervlak ademend zijn. Zij moet vrij zijn van grindnesten, gaten en scheuren, stof, teer, pek, ontkistingsolie, oude verflagen en andere hechtingverstorende lagen. De ondergrond moet droog tot mat vochtig zijn. Kanten afronden. Verticale en horizontale aansluitingen afronden in een radius van minimaal 4 cm met PCI POLYFIX PLUS L, PCI NANOCRET R2 of PCI SANIMENT DP.

Of PCI PECIMOR 2K met een maximale radius van 2 cm repareren. Bij gemetselde kelders, vooral bij tweeschalig uitgevoerde bouwwijze de niet door het kelderdak afgedekte metselwerkkop voor aanvang van de afdichtwerkzaamheden tegen indringen van water beschermen. Dit kan na het afdichten van de openingen in de metselwerkkop door b.v. het afspachtelen met PCI BARRASEAL of PCI PECIMOR 2K. Vooral bij gemetselde kelders komt het steeds weer voor dat gedurende de ruwbouwfase de onderste laag stenen door op de bodemplaat staand water met water verzadigd is. Om deze ontoelaatbare verzadiging te voorkomen is een tussenafdichting met PCI SECCORAL

noodzakelijk. Overgangen vloerplaat/keldermettselwerk voor het aanbrengen van de holle kim met PCI BARRASEAL afspachtelen. Deze afspachteling aan de kopzijde van de vloerplaat over de holle kim tot minimaal de bovenzijde van de eerste laag stenen doorvoeren. Hierdoor wordt indringing aan de rugzijde van PCI PECIMOR 2K verhinderd. Het uitvlakken van ongelijkheden, afdichten van holtes in het metselwerk of open stootvoegen > 5mm kan door het spachtelen met PCI NANOCRET R2 of een mortel uit de groep PIII plaatsvinden. De bij de ondergrondvoorbereiding toegepaste materialen moeten voor aanvang van de afdichting volledig zijn doorgehard.

Verwerking van PCI Pecimor 2K

De bescherming altijd op de met water belaste zijde van het bouwwerk uitvoeren.

1 Mengen.

1.1 Mengen bij handmatige verwerking. Mechanisch mengen met een snel draaiende mechanische menger (600 tot 800 t/min.) en ankermenger. Het poeder aan de vloeistof toevoegen en zolang mengen (min. 3 min.) tot een homogene klontvrije massa is ontstaan. Slechts zoveel PCI PECIMOR 2K aanmaken als binnen 60 tot 90 minuten kan worden verwerkt.

1.2 Mengen bij machinaal verspuiten. Mengen zoals aangegeven onder 1.1, maar met toevoeging van 1 liter zuiver water.

2 Voorstrijk.

2.1 Voorstrijk op droog en matvochtig metselwerk of mortel. De ondergrond met PCI PECIMOR F 1 : 5 met water verdund voorstrijken en laten drogen. Bij stofvrije ondergronden kan de voorstrijk vervallen.

2.2 Voorstrijk op beton.

PCI PECIMOR-BETONGRUND in een schoon mengvat in een mengverhou-

ding van 1 : 9 met water mengen en op de voorbehandelde betonondergrond in één arbeidsgang aanbrengen, manueel of spuiten. Daarna binnen 30 minuten, PCI PECIMOR 2K nat in nat met een dikte van ca. 2 mm aanbrengen.

3 Aanbrengen van de bekleding. De bekleding altijd in twee lagen aanbrengen. PECIMOR 2K in 2 lagen met de spaan vol dekkend aanbrengen. De eerste laag in een laagdikte van maximaal de helft van de totaal vereiste laagdikte aanbrengen. Bij afdichting volgens DIN 18 195-6 en W2.1-E en

Verwerking van PCI Pecimor 2K

W3-E tegen opstuwend water in de nog verse laag PCI GEWEBEBAHN met 10 cm overlap plaatsen en indrukken.

De eerste laag zover laten uitharden, dat zij door het aanbrengen van de tweede laag niet meer wordt beschadigd. Bij afdichting volgens DIN 18 195-4 kan de tweede laag direct nat in nat aangebracht worden.

3.1 Het is noodzakelijk een voerspachteling met PCI BARRASEAL aan te brengen op de sokkel vóór het aanbrengen van PCI PECIMOR 2K.

3.2 Voegen.

3.2.1 Over voegen, bijv. bij scheiding tussen gebouwen, aansluitingen en sterk scheurgevoelige zones PCI PECITAPE 250 in de bekleding inwerken. Hiervoor PCI PECIMOR 2K aan beide zijdes van de voeg in een

laagdikte van ca. 2 mm aanbrengen. In de verse PCI PECIMOR 2K de PCI PECITAPE 250 indrukken, in de voeg licht slangvormig verdiept plaatsen en aansluitend de randen met PCI PECIMOR 2K overspachtelen.

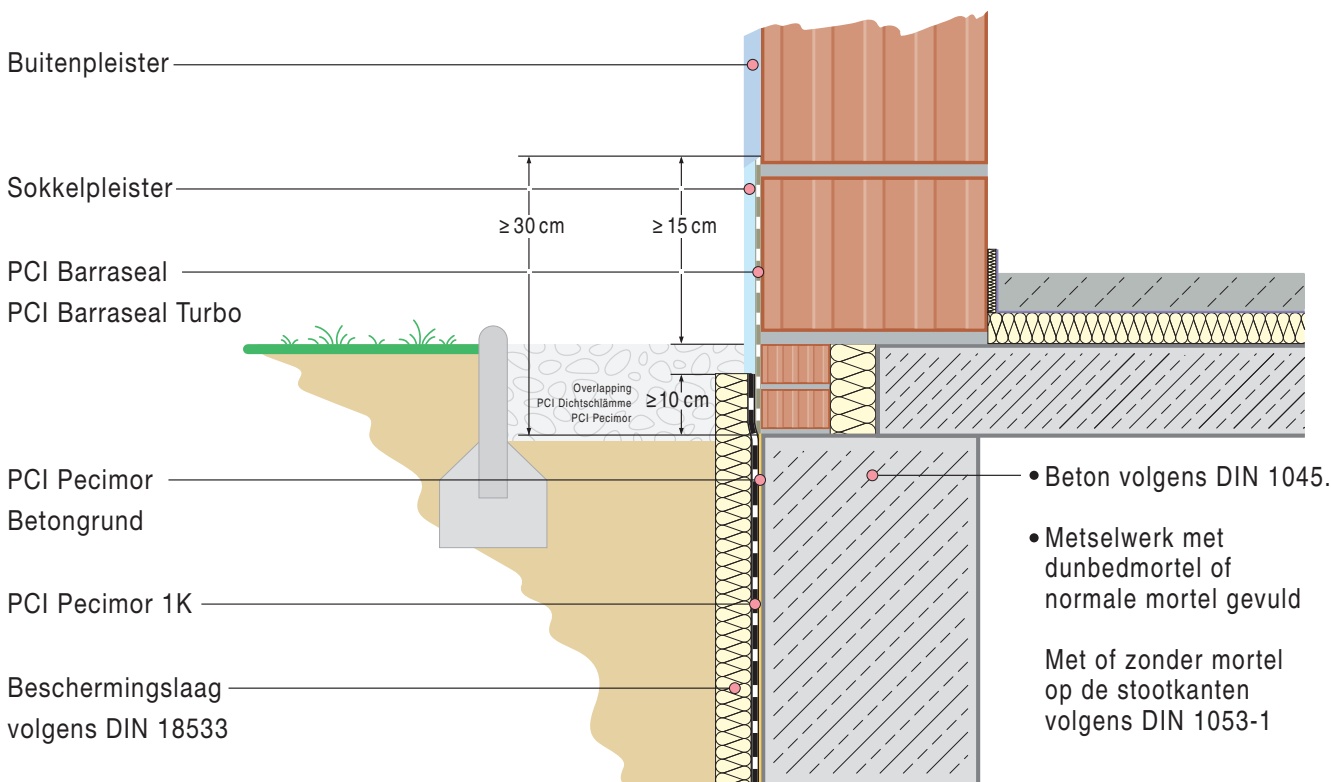
3.2.2 Werkvoegen met een maximale breedte van 0,25 mm in waterdichte betonwerken kunnen met PCI PECIMOR 2K worden afgedicht. De voegafdichting hiervoor aan de grondzijde van het waterdichte beton met een minimale breedte van 15 cm met een laagdikte van ≥ 4 mm aanbrengen.

4 Bescherming van de afdichting. PCI PECIMOR 2K vlakken moeten tegen beschadiging tijdens het vullen van de bouwput d.m.v. het aanbrengen van drainage-elementen worden beschermd. Het vullen van de bouwput

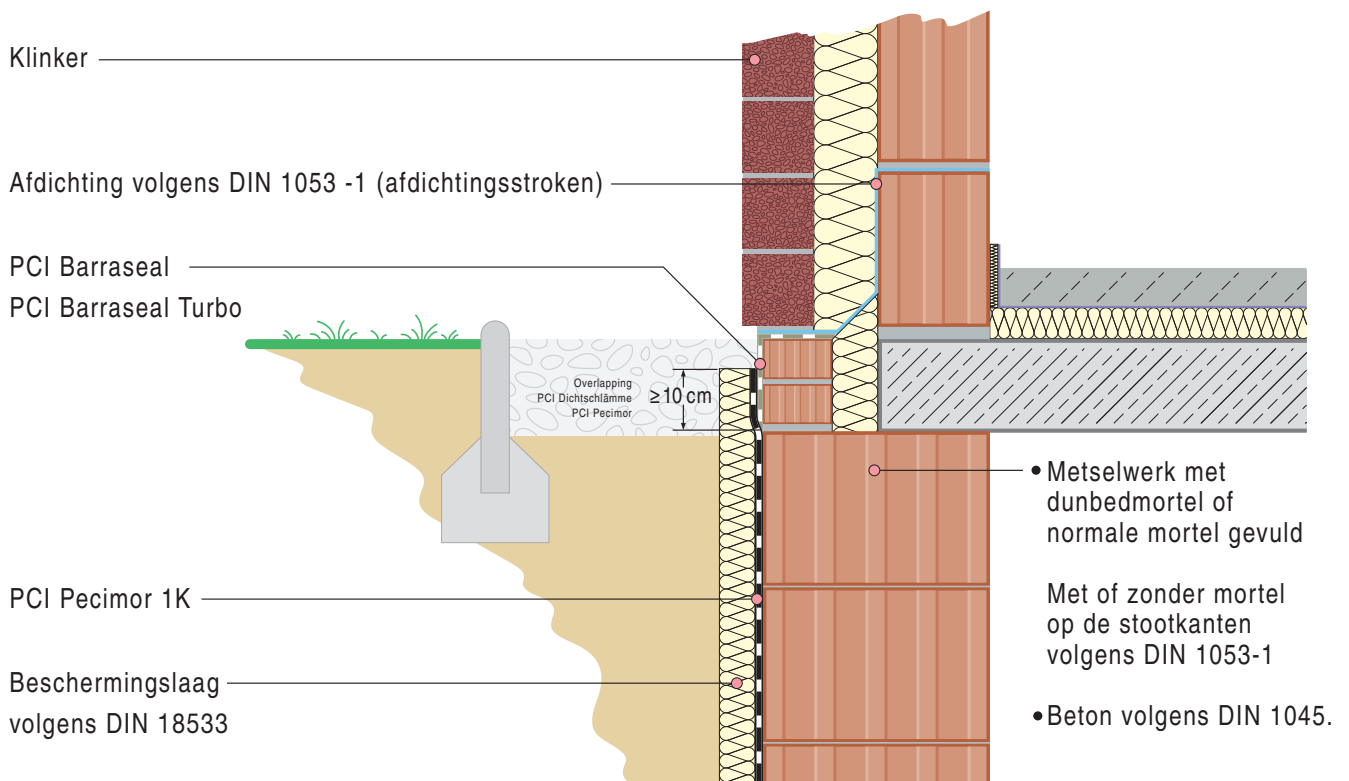
kan pas na doorharding plaatsvinden. Bouwpuin en scherp/kantig materiaal zijn niet geschikt. Op horizontale vlakken kunnen op de PCI PECIMOR 2K bekleding na ca. 2 dagen volgende bekledingen zoals een zwevende dekvloer worden aangebracht.

5 Perimeterafdichting. Op de doorgeharde PCI PECIMOR 2K afdichting kunnen isolatieplaten of drainageplaten (bijv. Styrodur, Styropor of schuimglas) worden aangebracht. Bij DIN 18 195-4 verlijming met ca. 5 tot 8 dotten per plaat, bij DIN 18 195-6 volklakkige verlijming en holte vrij. De plaatnaden tegen indringing van water afdichten door afspachtelen. Voor de verlijming adviseren wij PCI PECIMOR DK.

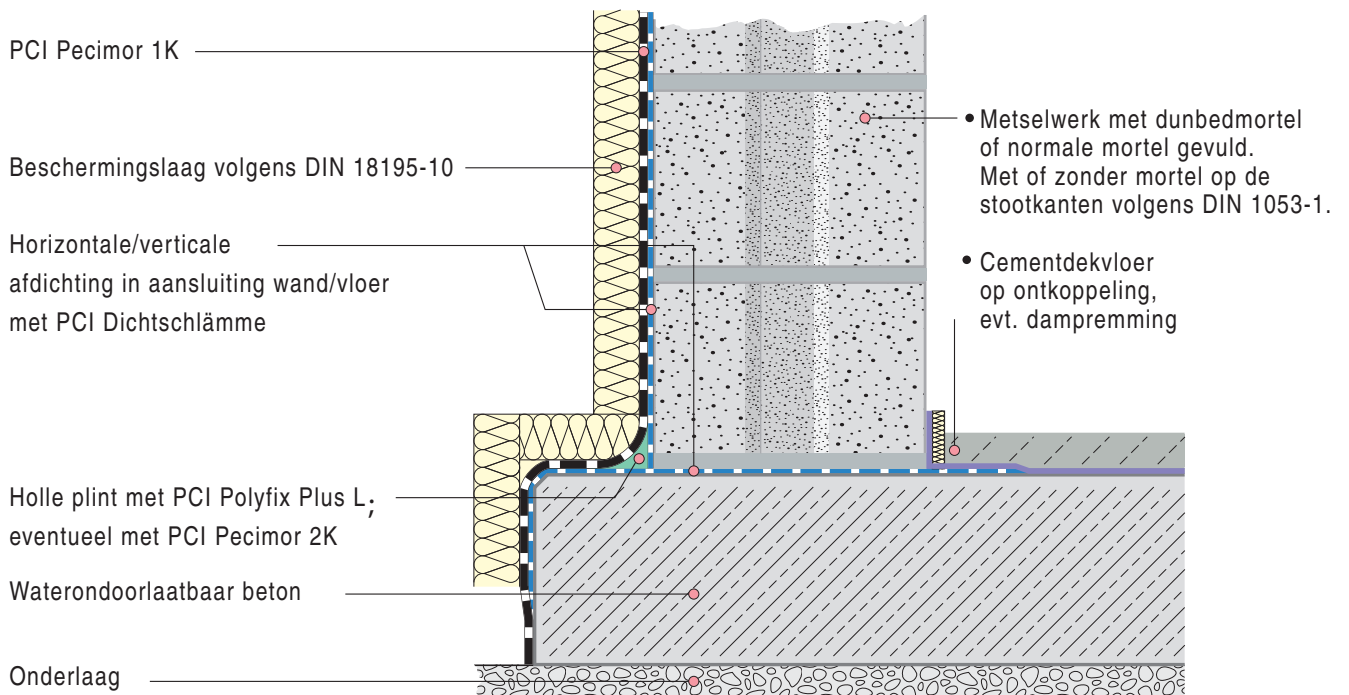
Sokkelafdichting bij metselwerk



Sokkelafdichting bij spouwmuren



Afdichting voet van metselwerk en bodemplaat van waterdicht beton



Let op

- Volle pallets kunnen niet worden gestapeld.
- PCI PECIMOR 2K niet verwerken bij ondergrondtemperaturen onder + 5 °C en boven + 25 °C.
- PCI PECIMOR 2K is niet geschikt voor toepassing in drinkwaterbereik en als afdichting in zwembaden.
- Vochtinwerking vanaf de achterzijde van de bekleding is niet toegestaan.
- Beschermingslagen, die op de voltooide afwerking aangebracht worden, mogen pas na doordroging van de bitumen worden geplaatst.
- Punt- en lijnlasten, en belastingen welke de functionaliteit van de afdichting door indrukken nadelig beïnvloeden, moeten voorkomen worden.
- De bekleding moet op die zijde van het bouwwerk worden aangebracht die naar de waterzijde is toegekeerd.
- Gemengde PCI PECIMOR 2K binnen 60 tot 90 minuten na aanmaak verwerken.
- Direct contact met voegkitten vermijden.
- Bij het vormen van een holle plint met PCI PECIMOR 2K, kan door de grotere laagdikte de uitharding vertragen.
- Bij regenbelasting op de niet doorgeharde bekleding kunnen beschadigingen ontstaan.
- Bij sterke zonbestraling tijdens de verwerking maatregelen treffen welke deze bestraling verhinderen.
- Bouwputten niet met bouwpuin of met scherp/kantig materiaal vullen. Deze kunnen de bekleding beschadigen.
- Bouwputten met slappe bodem laagsgewijs vullen en verdichten, zodat zettingen worden voorkomen.
- Het verbruik is afhankelijk van de ondergrond en de applicatietechniek.
- Voor afdichting tegen drukkend water (grondwater) zijn kunststofgemodificeerde bitumen dikbekledingen in DIN 18 195 en DIN 18 533 niet opgenomen. Een daarvan afwijkende uitvoering van de afdichting dient vooraf met de opdrachtgever besproken te worden.
- Gereedschap direct na gebruik met veel water reinigen. In uitgeharde toestand alleen nog mechanisch te verwijderen.
- Opslag: minimaal 6 maanden; droog, vorstvrij, niet continu boven + 30 °C opslaan.

Instructies voor veilig gebruik

PCI PECIMOR 2K vloeistofcomponent

Bevat biocide (conserveringsmiddel) N, N'-methyleen-bis-morfoline.

Buiten het bereik van kinderen houden.

Draag veiligheidshandschoenen. Bij verspuiten veiligheidsbril dragen. Bij oogcontact grondig met water spoelen.

Als een oogirritatie niet binnen enkele minuten afneemt, een oogarts bezoeken. Bij het inwinnen van medisch advies, de verpakking of het etiket ter beschikking houden.

Giscode BBP10.

PCI PECIMOR 2K poedercomponent

Het product bevat cement. Veroorzaakt

ernstig oogletsel. Veroorzaakt huidirritaties. Kan de ademhalingsorganen irriteren. Buiten bereik van kinderen bewaren. Draag veiligheidshandschoenen (bijv. nitril) en een veiligheidsbril. Inademen van stof vermijden. Bij contact met de ogen: enige minuten goed met water spoelen, eventuele contactlenzen voorzichtig verwijderen en verder spoelen. Direct een arts consulteren. Bij inademen: direct in de frisse lucht gaan en een comfortabele positie innemen die het ademen verlicht. Bij contact met de huid: met veel water en zeep wassen en aanslui-

tend met verzorgende huidcreme (pH ca. 5,5) insmeren. Bij huidirritatie een arts raadplegen. Vervuilde kleding uittrekken en wassen voordat deze weer gedragen wordt. Voor informatie over milieu en productveiligheid: Tel. +31 26 371-7171, e-mail: RegulatoryNL@basf.com. Bij noodgevallen kunt u het internationale alarmnummer van BASF in Ludwigshafen 24 uur per dag bereiken: +49 180 2273-112. Chromaatarm. Giscode: ZP1
Voor verdere informatie raadpleeg het veiligheidsblad.



BASF Nederland B.V.
Construction Chemicals
Karolusstraat 2, 4903 RJ
Postbus 132, 4900 AC
Oosterhout (N.Br.)

T (NL) +31 88 47 666 47
T (DU) +31 88 47 666 00
F (NL) +31 162 42 96 94
F (DU) +31 88 47 666 99



De werkomstandigheden in de bouw en de toepassingsmogelijkheden van onze producten kunnen ver uiteenlopen. In de productinformatie kunnen wij slechts algemene verwerkingsrichtlijnen geven. Deze komen overeen met onze huidige stand van kennis. De verwerker is verplicht de geschiktheid en toepassingsmogelijkheid voor het gewenste doel te controleren. Voor toepassingen die niet in de productinformatie staan onder het onderdeel "Toepassingsgebied" dient de verwerker een technisch advies bij PCI Augsburg (hierna te noemen "PCI") c.q. BASF Nederland B.V. (hierna te noemen "BASF") te vragen. Als de verwerker het product gebruikt voor een toepassing die niet in de productinformatie wordt vermeld en hij ook geen technisch advies bij PCI c.q. BASF vraagt, is hij verantwoordelijk voor eventuele daaruit voortvloeiende

PCI-Afbouw@basf.com

schade. Alle in dit document opgenomen beschrijvingen, tekeningen, foto's, cijfers, verhoudingen, gewichten e.d. kunnen veranderen zonder dat dit vooraf wordt aangekondigd en geven niet de contractueel vastgestelde kwaliteit van het product weer. De ontvanger van onze producten is verantwoordelijk voor het naleven van eigendomsrechten en bestaande wet- en regelgeving. De vermelding van handelsnamen van andere bedrijven is geen aanbeveling en sluit het gebruik van gelijksoortige producten niet uit. Onze informatie beschrijft slechts de aard en toepassing van onze producten en diensten en omvat geen garantie. Wij zijn voor onvolledige of onjuiste gegevens in ons informatiemateriaal alleen bij grove nalatigheid (opzet of grove schuld) verantwoordelijk; eventuele aanspraken uit de productaansprakelijkheidswet blijven van toepassing.

www.PCI-Afbouw.nl